

城東区 社会福祉

発行所
社会福祉法人
大阪市城東区社会福祉協議会
発行人
駒井信義
編集
広報福祉部
大阪府城東区中央3丁目4番29号
城東区役所内
電話 (932) 1351
題字は駒井区社協会長

愛の手で築く非行のない社会

趣旨
「社会を明るくする運動」は、すべての国民が犯罪の防止と罪を犯した人たちの更生について理解を深め、それぞれの立場において力を合わせ、犯罪のない明るい社会を築こうとする全国的な運動です。
重点目標
「地域活動の推進による青少年の非行防止」
最近における青少年非行は、数年前に始まった非行の低年齢化が依然として進

第二十八回社会を 明るくする運動

この七月一日から三十一日の期間中
大阪府下全域で実施されます。



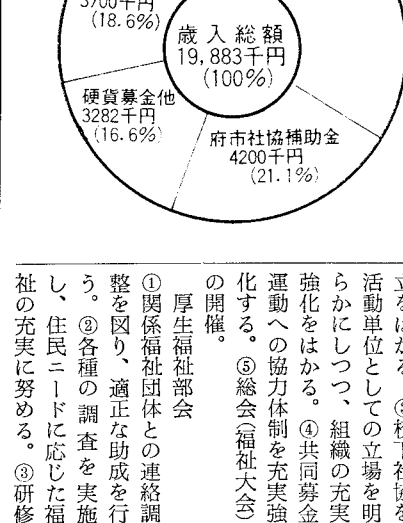
行しており、また、女子少年による非行や中学、高校生による非行の増加が著しく、誠に憂うべき状況にあります。これらの非行の多くは、ごく普通の家庭の少年によって行われており、非行の一般化傾向もますます顕著となっています。しかも、その内容を見ると、万引き、自動車や自転車等の窃盗、シンナー等有機溶剤の濫用事犯、女子生徒による性的非行あるいはいわゆる暴走族による非行が一

層増加する傾向を示しています。こうした傾向は、享乐的、遊樂的な社会的風潮を反映するとともに、刺激的な出版物や映画などは、いかに青少年、職場などに及ぼす悪影響の希薄化、地域社会における住民の連帯感の喪失傾向など青少年にとって好ましくない生活環境に影響されることが少なくないと思われ、このような現状に対処するために、地域住民が共に

手も携えて、地域に根ざした諸活動を積極的に行うことが必要です。
今回の運動は、こういった観点から、地域社会における住民の幅広い活動を強力に推進することにより、青少年の非行防止と非行に陥った者の更生を図ろうとするものです。
当区におきましては、社会福祉協議会、保護司会をはじめ、関係団体と連携して、懸垂幕の掲示、ポスターによるPR、中学生による標榜の立看板掲示等の図書運動、家庭回覧によるPRなどの運動を期間中に実施します。

近年、食生活の改善、医学、薬などの進歩によって平均寿命は年々伸びており出生率低下との関連で、老人人口の比率はますます高くなってきています。
さらに、核家族化による老人生活の不安定等により就労、なたきり等、老人問題は大きな社会問題となつてきています。こうした情勢に鑑み、当区社協では、老人問題に対する理解と認識を深め、地域において組

昭和五十三年
度区社協
予算成立

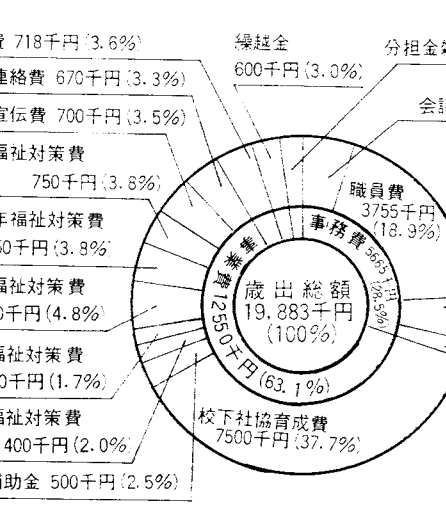


老人生活実態調査実施
織的な福祉活動の展開をめぐり、老人の生活実態を把握するため、去る三月に五十二年九月十五日現在で満七十才以上の方を対象として調査を実施しました。
この調査に当りまして、ご協力いただいた対象者の方々と各校下の役員の方々に深く感謝いたします。また、早急に分析し、地域福祉推進のために役立てたいと思つています。

区民の健康願って
糖尿病講演会
去る三月十五日、城東区民ホールで地域振興会後援、城東保健所、医師会の協力をうけて、糖尿病についての講演会を開催しました。これは、昨年保健所が実施した健康診断で、多くの糖尿病患者が発見されたこと、区民の健康を願うため、糖尿病に関する正しい知識を得ていただくために、日本糖尿病学会大阪府支部が主催者である大阪市立大学第

昭和五十三年度城東区社会福祉協議会事業計画および予算は、三月二十九日午後城東区民ホールにおいて、理事・評議員会が開かれ、はじめに駒井会長のあいさつがあり、つづいて昭和五十三年度事業計画および予算案を発表、全員異議なく賛成可決された。
◎事業概要は次のとおり
①法人社協としての組織整備
②会員制の確立
③校

会協会の育成と助成。④関係福祉団体との連絡調整と助成。⑤部会制の充実と関係福祉団体との協力強化。⑥各種調査の実施と住民ニーズの発掘。⑦機関紙の発行と宣伝啓蒙活動の促進。⑧社会福祉活動推進のための各種研修会の開催と参加。⑨心配ごと相談事業の啓蒙と効果的運用の促進。⑩社会福祉事業に関する募



成と研修。③児童福祉月間運動の推進。④社会を明るくする運動の推進。⑤青少年関係リーダーの養育の事業協力。
老人福祉部会
①老人福祉月間運動の推進。②八十才以上のお年寄りに祝品を贈り、あわせて敬老精神の促進を図る。③老人福祉施設間の連絡調整を図るとともに、老人クラブの健全育成に努める。④独居老人、なたきり老人への友愛訪問。
保健福祉部会
①区内関係団体と協力し、環境浄化、健康づくりのための運動を推進する。
心配ごと相談所
①毎週月水金の三日間相談所を開設し、区民の相談に応ずる。
善意銀行
①運営委員会の充実と適正な払い出しのための調査を実施し、啓蒙と効果的運用を図る。

昭和五十三年 度事業 計画決定

金運動への協力。⑩ボランティアの育成に努める在宅福祉サービスの充実を図る。⑪コミュニティ協会と協力し、地域における健全なコミュニティの育成と明るい住みよい町づくりのための福祉コミュニティの確立をめざす。
◎部会計画
広報福祉部会
①機関紙の発行を通じ、区民の福祉に対する理解と関心を深める啓蒙活動を推進する。②啓蒙宣伝活動を通じ、本協議会への参加協力を呼びかけ、会員制度の確立をはかる。③校下社協を活動単位としての立場を明らかにし、組織の充実強化をはかる。④共同募金運動への協力体制を充実強化する。⑤総会福祉大会の開催。
厚生福祉部会
①関係福祉団体との連絡調整を図り、適正な助成を行う。②各種の調査を実施し、住民ニーズに応じた福祉の充実を努める。③研修

会の開催と参加により、福祉活動の推進に必要な知識と技術の習得に努めるとともに、福祉に対する関心と理解を深める。④硬貨募金運動の推進。
青少年福祉部会
①青少年関係リーダーの養育の事業協力。

十一日十日号で報告以降で一万円以上の預託者は次のの方々です。
仲西茂子様 二〇〇、〇〇〇円
城東区医師会様 一〇〇、〇〇〇円
和田 忍様 一〇〇、〇〇〇円
松本 進様 一〇〇、〇〇〇円
坂田卯一様 一〇〇、〇〇〇円
その他、緑橋産業株式会社様から 児童野球帽三十九ダース

校下社協だより

東中浜

城東区最高長寿者 熊野ノヨさんに学ぶ

東中浜連合第一町会の熊野ノヨさんは昨年十二月に満一〇〇才を迎えられた長寿者です。毎日の食事は、自炊で都市ガスを使わず電熱器で煮炊きされ、いつ倒れても近所の人たちに迷惑をおかけしないようにと、いこうまかい気くばりの生活を送られています。また洗濯物は電機洗濯機は楽だがこの両手が遊んでいるのもつらい、といいつて手洗いでされていますし、公衆浴場にも一人でゆかれたいというお元氣さです。

区長さん達が白寿のお祝いに訪問されたとき、「私が長生きしているために社会的にもお忙しみなさまにごめいわくをおかけします。勘忍しておくれやす。」と両手を畳にそるえ深々と



お元氣な熊野さん

放出

活動する地区青少年指導員会

昭和五十二年十月に放出地区子供会連絡会が新しく発足しました。日頃から青少年指導員が子供会の育成組織化に力を入れ、活動の大きな柱にしようとしていたところ、社会福祉協議会および各町会長さんの大きな助力を得て、すべての町会に子供会が結成されました。

子供会によっては、早くから発足し活動をしてきたところもありました。後発

今回掲載できなかった校下については、次に掲載する予定ですのでご了承下さい。

い貴重な教訓をあたえられております。

としない風潮の世の中をかえりみると、熊野さんからは考えさせられること多く、汲めども汲みつくせない子供会が活動の仕方などお互いに連絡を取りながら良いところを取り入れ、より活発な活動ができる事を願いつつ、また一方では、放出地区をあげて一つのプログラムを持って、全ての子供会が参加し、より一層の親睦と連帯を深める意味で子供会連絡会ができました。

第一回の結成記念ソフトボール大会の秋の一日、放出中学校と放出小学校の校庭を借りて十チームが参加し、無事と気あいのうちに終了しました。

これには、放出地区青少年指導員会が全面的に協力して大会の運営を助けました。今後お互いに協力し積極的に活動を続けてゆきます。

複並

モデル地区指定の二年目を迎えて

複並社協は昨年市社協のモデル活動地区の指定を受けて、各団体の活動を報告しあうなかで、お互いの理解を深め社協として系統だった活動体制へ進める努力が続けられ、地下鉄自転車置き場、会長から、第一年度は

知っておきたい年金のこと

(2)

「問」 私は結婚するため十年勤めた会社を退職して現在は五才と三才の子供を養育しておりますが、将来を考えると国民年金に加入したいと思っております。会社で加入した国民年金に加入しては、その加入期間と国民年金加入期間とは通算されますか。

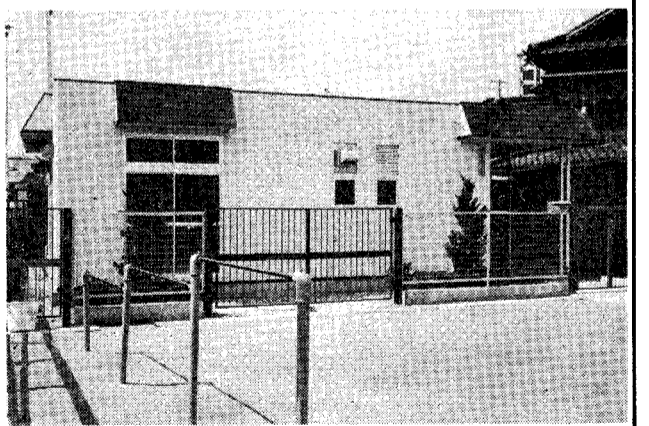
「答」 通算されます。但し会社退職のとき脱退一時金を受領された方は通算されません。この場合国民年金は後十五年間保険料を納めれば十五年間になります。

聖賢・すみれ 老人憩の家オープン

お年寄りの健康と福祉を充実させるための一貫として、老人憩の家が、区内で関目、中浜に続いて、聖賢、すみれ、の二カ所が設置され、合計四カ所となりました。

新設の憩の家は、どちらも五月から開館され、地域のお年寄りの方々から大変よろこばれております。

所在地は
聖賢・新喜多東一―二五
すみれ・古市三―一四八



聖賢老人憩の家



すみれ老人憩の家

入づくり、組織づくりに重点を置きたいと発表し、その決意の程がうかがえた。まず、規約を決め、各団体の長が理事に就任し、毎月第二土曜に定例理事会を開き、各団体の活動を報告しあうなかで、お互いの理解を深め社協として系統だった活動体制へ進める努力が続けられ、地下鉄自転車置き場、会長から、第一年度は

入づくり、組織づくりに重点を置きたいと発表し、その決意の程がうかがえた。まず、規約を決め、各団体の長が理事に就任し、毎月第二土曜に定例理事会を開き、各団体の活動を報告しあうなかで、お互いの理解を深め社協として系統だった活動体制へ進める努力が続けられ、地下鉄自転車置き場、会長から、第一年度は

在宅福祉の推進を

市社協モデル地区連絡会

五十三年度第一回モデル地区(市社協指定)社協活動連絡会が、六月七日午後大阪府社会福祉会館大会室において、各区の社協指導者等約五十名、城東区からは、複並地区から三名、事務局から二名がこれに参加し開催された。

会議は、各地区社協から夫々活動発表が行われたあと質疑応答に移り、青少年問題、財源問題、施設問題等々統々と活発な意見交換が行われた。

続いて、市社協津田福祉課長から最近の福祉の動向と題して次のような話があった。景気後退による福祉予算の停滞がみられるので、予算獲得運動を強力に展開してゆく必要があること、新聞等でもよく取りあ

心配ごと相談所

ひろく住民の日常生活上の悩みや、問題を解決するために、相談員をいままでの民生委員に加え、法律問題にも対処出来るよう、六月から(毎月第四金曜日)、弁護士との協力を得ることになりましたので、どんなことでも心配なことがありましたら遠慮なく相談に来て下さい。

なお、相談は、無料で、秘密を守ります。

相談日 毎週 月、水、金
午後一時～四時

場所 城東区役所一階 心配ごと相談室
場所 城東区役所一階 相談室
毎月第四金曜日
午後一時～四時

国民年金の強制加入者でありながらまだ加入していない人などの救済措置として「保険料特例納付」の制度が、七月一日から二年間にかぎり実施されます。

特例納付ができるのは、

①強制加入者であ
りながらまだ加入していない人
②加入はしたが、一部保険料を納めただけで、あと未納となっている人
③厚生年金や共済年金などに加入していたが、その後、自営業などに転じ、国民年金加入者になったにもかかわらず

国民年金の特例納付

七月一日から実施

保険料は一月四千円一括払い、五十五年六月三十日までの二年間に分割して払います。納付先は、銀行や郵便局となっております。未納者には、社会保険に便利です。

(制約や条件が他にも色々ありますのでケース・ケースでご相談下さい。)

「問」 私は結婚するため十年勤めた会社を退職して現在は五才と三才の子供を養育しておりますが、将来を考えると国民年金に加入したいと思っております。会社で加入した国民年金に加入しては、その加入期間と国民年金加入期間とは通算されますか。

「答」 通算されます。但し会社退職のとき脱退一時金を受領された方は通算されません。この場合国民年金は後十五年間保険料を納めれば十五年間になります。

従って厚生年金は六十才から十年間について、国民年金は六十五才から十五年間についての各通算老齢年金が別々に支給されます。又あなたの場合結婚された時配偶者が厚生年金等他の公的年金に加入してあれば現在も加入中であれば結婚された時から現在までは国民年金加入期間と通算されます。

「問」 厚生年金の老齢年金は二十年間保険料を納めて六十才になってもらえることになっているが、私は六十二才でお元気で会社に務めています。老齢年金はもらえますか。

「答」 六十才以上六十五才未満の人で、すでに老齢年金を受け取るのに必要な期間があり、そして月収入が一三四、〇〇〇円以下であるときは月収入に応じて二割～八割が支給されます。

この場合請求した月の翌月から支給されますので早く請求してください。

満六十五才以上でつとめている場合は月収一三四、〇〇〇円までなら全額支給、一三四、〇〇〇円以上月収入のある方で八割支給されます。

相談事項	件数
1 生計問題	16
2 家族関係	7
3 職業、生業問題	10
4 健康、医療問題	12
5 結婚相談	11
6 離婚相談	6
7 住宅問題	12
8 精神衛生	2
9 心身障害者(児)福祉	0
10 児童福祉、母子保健	4
11 教育、青少年問題	2
12 母子福祉	3
13 老人福祉	12
14 老人権相談	0
15 事故関係相談	1
16 苦情相談	11
17 法律相談	23
18 その他	14
計	146

52度心配ごと相談事項別件数一覧